

## JOM SILKKITIE AASIA -SIJOITUSRAHASTO

JOM Silkkitie Aasia -sijoitusrahaston arvo oli marraskuun lopussa 202,70 eli kuukauden aikana rahaston arvo nousi +6,82 %. Rahaston aloituksesta 31.7.2009 tuottoa on kertynyt +102,70 % eli vuositasolla tuotto on ollut +6,43 %.

Marraskuussa osakemarkkinat ympäri maailman olivat vahvassa nosteessa, kun USA:n presidentinvaalien tuloslaskelma osoitti, että Trumpin valtakausi jää yhteen 4-vuotiseen kauteen. Lisäksi positiiviset koronavirusrokoteutiset toivat lisävauhtia markkinoille, kun sijoittajat alkoivat hinnoitella talouksien palautumista ennen koronaa oleville kasvu-urille. Nämä molemmat uutiset ovat erittäin positiivisia uutisia kohdemarkkinoillemme, kun ottaa huomioon, että valuaatiot ovat paikoitellen huokeimpia vuosikausiin, kuin myös sen, että taalan rakenteellinen heikkeneminen mitä luultavimmin jatkuu, kun Fedin on kiihtyvällä tahdilla ostettava Treasureita pitääkseen yhdysvaltojen finanssikorttitaloa pystyssä.

Parhaillaan Aasian markkinoista halvimpia valuaatioiden suhteen on selkeästi Pakistan, minkä PE onsi vuodelle on 6,65x, P/BV 0,83 ja osinkotuotto 4,9%. Ulkomaalaiset instituutiosijoittajat vähensivät Pakistanin ja muiden Aasian pienempien maiden (ASEAN-maat mm.) painoja huomattavasti Trumpin aikakaudella, joten nyt on odotuksissa, että rahavirrat kääntyvät takaisin näihin vahvasti Kiinan imussa kasvaviin Aasian kehittyviin talouksiin. Ja kuten yllä on mainittu, taalan rakenteellinen heikentyminen edesauttaa huomattavasti Aasian pienempien talouksien elpymistä ja vetovoimaa. Lisäksi koronan heikentymisen aikana ja koronan jälkeisenä kautena, yrityssektoreiden varastojen täydennysprosessi tulee luomaan huomattavaa taloudellista aktiiviteettia monilla eri aloilla. Toisaalta koronarokotteiden jakelun nopeus eri maihin on vielä suuri kysymysmerkki, joten mitä luultavimmin koronauutiset tulevat jatkumaan vielä vuoden 2021 ajan.

Salkussa ei tapahtunut merkittävämpiä muutoksia kuukauden aikana. Yhteenvedona Kiinan paino hieman laski, kun taas muiden Aasian kohdemaiden painot hieman nousivat. Parhaillaan salkussa on 26 eri yhtiötä.

## Kuukausikommentti marraskuu 2020

JOM SILKKITIE AASIA -SR, RAHASTO-OSUUDEN ARVO (30.11.2020)	202,70
Rahaston koko	26,9 milj. EUR
Rahasto-osuuksien lkm	132 848,1567 kpl
Rahaston toiminta alkanut	31.7.2009
Tuotto viimeisimmän kuukauden aikana	+6,82 %
Tuotto toiminnan alusta	+102,70 %
Tuotto toiminnan alusta vuositasolla	+6,43 %
Kertynyt hallinnointipalkkio*	1,10 %
Kertynyt tuottosidonnainen palkkio*	0,00 %
Kertynyt säilytysyhteisöpalkkio*	0,20 %
Nettosijoitusaste (ennen merkintöjä 30.11.2020)	96,6 %
Volatiliteetti**	28,3 %
Salkun kiertonopeus***	216,9 %

### RAHASTON PERUSTIEDOT

<b>Nimi:</b> JOM Silkkitie Aasia - sijoitusrahasto	<b>Toiminta alkanut:</b> 31.7.2009	BIC: ESSEFIHXXX
<b>Salkunhoitaja:</b> Juuso Mykkänen	<b>ISIN-koodi:</b> FI4000003470	<b>Hallinnointipalkkio:</b> 1,2 % p.a.
<b>Säilytysyhteisö:</b> SEB, Helsingin sivukonttori	<b>Bloomberg-tikkeri:</b> JOMSILK FH	<b>Merkintäpalkkio:</b> enintään 1,5 %
<b>Vertailuindeksi:</b> Ei ole virallista indeksiä	<b>Kohderyhmä:</b> Vaativat sijoittajat, jotka ymmärtävät Aasian osakemarkkinoiden potentiaalinen keskipitkällä ja pitkällä tähtäimellä.	<b>Lunastuspalkkio:</b> 1 % (väh. 20 €)
<b>Tuotonjako:</b> Rahastossa vain kasvuosuuksia	<b>Minimimerkintä:</b> 5 000 €	<b>Tuottosidonnainen palkkio:</b> 10 % viitetuoton (5 %) ylittävästä tuotosta. (tarkemmat tiedot kuluista ks. Rahastoiesite)
<b>Säännöt vahvistettu viimeksi:</b> 3.4.2020	<b>Merkintätili:</b> IBAN: FI81 3301 0001 1297 17	

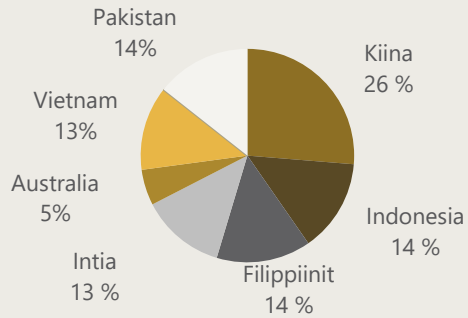


**JOM Rahastoyhtiö Oy**  
Salomonkatu 17 B, 00100 Helsinki  
Puh: +358 9 670 115, Fax: +358 9 670 117  
info @jom.fi www.jom.fi

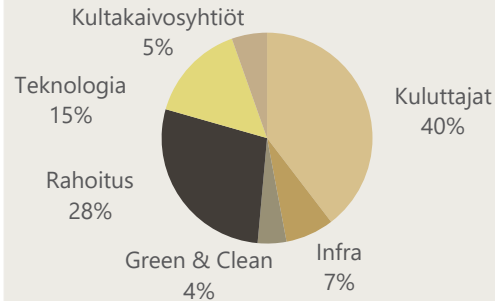
*Historiallinen tuotto ei ole tae tulevasta. Sijoitusrahastoon tehdyn sijoituksen arvo voi nousta tai laskea, ja sijoittaja voi sijoituksensa lunastaessaan saada takaisin vähemmän kuin hän on siihen alun perin sijoittanut. \* Tilikauden aikana 1.1.2020 alkaen, % rahaston keskim. nettovaroista.  
\*\* Päivätuottojen perusteella 12 kk:n ajalta. JOM Silkkitie Aasia -sijoitusrahasto luokitellaan volatilitteettinsä puolesta Finanssivalvonnan määrittämään sijoitusrahastoluokkaan I, eli rahaston olennaisen arvonlaskennan virheen raja on  $\geq 0,5\%$ .\*\*\* Viimeiselle 12 kuukaudelle. Tarkemmat laskentakaavat ovat saatavilla rahastoyhtiöstä. Lisätietoja JOM Silkkitie Aasia -sijoitusrahastosta löytyy rahaston avaintietoesitteestä, rahastoiesitteestä sekä rahaston säännöistä, jotka ovat saatavilla JOM Rahastoyhtiöstä tai osoitteesta www.jom.fi.*

## JOM SILKKITIE AASIA -SIJOITUSRAHASTO

### Osakkeet maantieteellisen jakauman mukaan



### Osakkeet sijoitusteemojen mukaan



### RAHASTON TUOTTOHISTORIA KUUKAUSITTAIN (%)

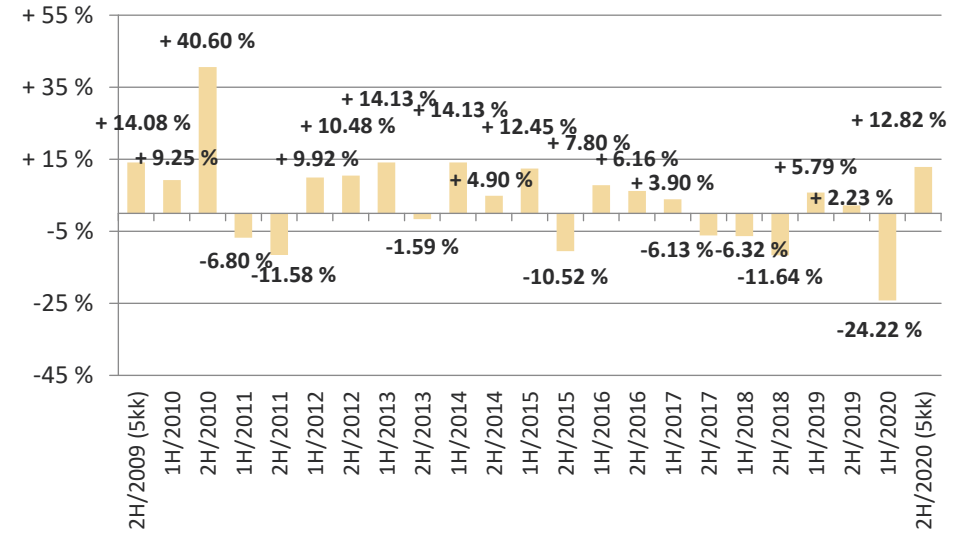
	Tammi	Helmi	Maalis	Huhti	Touko	Kesä	Heinä	Elo	Syys	Loka	Marras	Joulu	Koko vuosi
2009	-	-	-	-	-	-	-	-2,74	+7,49	+1,52	+0,40	+7,07	+14,08
2010	+3,55	-0,05	+9,66	+4,00	-8,12	+0,74	+7,55	+2,46	+13,95	+2,45	+2,73	+6,39	+53,60
2011	-8,11	-1,34	+2,81	+3,17	-2,47	-0,62	+7,75	-10,15	-14,07	+5,83	-4,11	+4,73	-17,59
2012	+8,75	+4,07	+2,35	+1,85	-4,68	-2,26	+2,58	-5,49	+0,90	+4,59	+5,35	+2,51	+21,44
2013	+6,18	+6,82	+3,25	-0,51	+10,17	-11,08	-1,57	-6,91	+2,00	+3,54	-1,15	+2,88	+12,31
2014	+2,31	+7,46	+0,14	+2,94	+2,21	-1,48	+7,98	+3,98	-1,25	-0,58	-0,33	-4,53	+19,72
2015	+6,02	+3,20	+5,89	+2,38	+3,81	-8,69	-3,22	-16,41	-2,44	+15,52	-1,36	-0,51	+0,61
2016	-9,61	+0,65	+5,97	+1,25	+1,71	+8,58	+7,75	+1,84	-1,66	+0,30	-3,26	+1,38	+14,44
2017	-0,55	+4,73	+1,51	-0,13	-0,67	-0,93	-4,23	-0,73	-0,40	+1,62	-2,73	+0,30	-2,46
2018	+1,54	+0,55	-5,46	+2,03	+4,85	-9,28	-4,14	+0,32	-5,39	-7,39	+6,50	-1,52	-17,23
2019	+1,56	+3,58	+5,58	-2,45	-4,37	+2,10	+0,07	-7,05	+1,17	+2,74	+0,46	+5,25	+8,15
2020	-4,03	-7,14	-32,14	+15,30	-0,52	+9,25	+2,95	+4,39	-0,97	-0,76	+6,82		-14,50

### SILKKITIE-RAHASTON 1V KORRELAATIO ERÄIDEN OSAKEINDEKSIEN KANSSA (EUR)

Jakarta Composite Index JCI	Philippine composite Index PCOMP	HK Kiina-indeksi HSCEI	MSCI Asia ex-Japan	Topix, Japani	MSCI World	S&P 500	Bloomberg Europe 500 Index
Indonesia	Filippiinit	Kiina	Aasia	Japani	Maailma	US	Eurooppa
0,69	0,53	0,56	0,65	0,35	0,39	0,32	0,49

## Kuukausikommentti marraskuu 2020

### RAHASTON TUOTTOHISTORIA PUOLIVUOSITTAIN (%)



### RAHASTON ARVON KEHITYS VS. ALUEEN OSAKEINDEKSI



Historiallinen tuotto ei ole tae tulevasta. Sijoitusrahastoon tehdyn sijoituksen arvo voi nousta tai laskea, ja sijoittaja voi sijoituksensa lunastaessaan saada takaisin vähemmän kuin hän on siihen alun perin sijoittanut. Lisätietoja JOM Silkkitie Aasia -sijoitusrahastosta löytyy rahaston avaintieto-osoitteesta, rahasto-osoitteesta sekä rahaston säännöistä, jotka ovat saatavilla JOM Rahastoyhtiöstä tai osoitteesta [www.jom.fi](http://www.jom.fi).

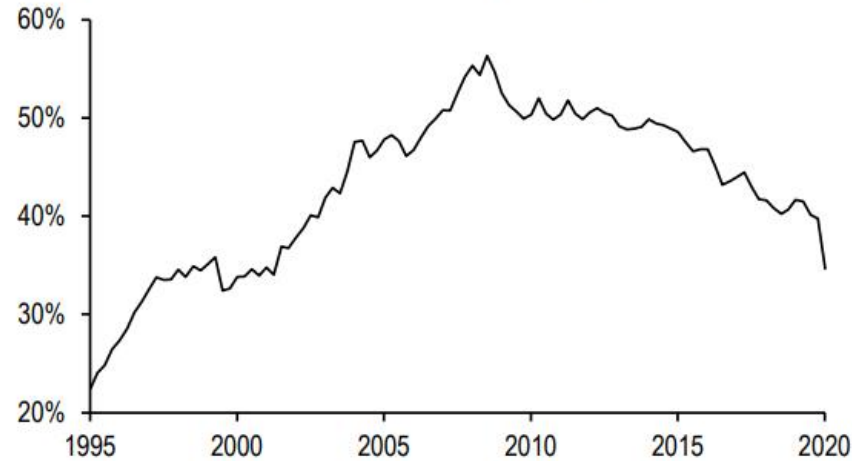


JOM Rahastoyhtiö Oy

Salomonkatu 17 B, 00100 Helsinki  
Puh: +358 9 670 115, Fax: +358 9 670 117  
info@jom.fi www.jom.fi

**Exhibit 22: The foreign share of ownership in the Treasury market has declined to its lowest levels since the turn of the century...**

Foreign share of marketable Treasury debt outstanding; %

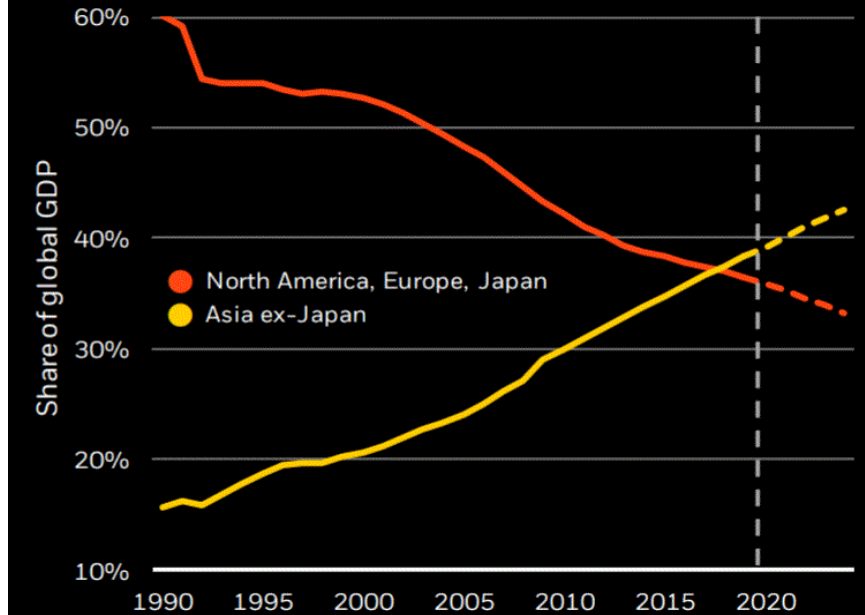


Source: Federal Reserve

*Yllä: USA:n Treasureiden ulkomaalaisomistus on ollut kiihtyvässä rakenteellisessa laskussa viimeiset 10 vuotta. Kun Treasureita erääntyy 7-8 biljoonan dollarin edestä (1 biljoona = 1000 miljardia) seuraavan 12 kuukauden aikana ja näitä pitää ns. rullata eteenpäin, tulee Fed olemaan Treasureiden pääasiallinen ostaja, kun ulkomaalaiset sijoittajat alkavat yhä enenevässä määrin olemaan huolestuneita USA:n massiivisista budjetti- ja vaihtotaseen vajeista. Näkemyksemme mukaan siis tämä prosessi tulee heikentämään dollarin arvoa.*

**Shifting center of gravity**

Regional share of global GDP, 1990-2024



Sources: BlackRock Investment Institute, with data from IMF, Refinitiv, June 2020. Notes: The lines show how each region's combined share of global GDP on a purchasing power parity basis. The dotted lines show the forecast period based on IMF projections to 2024.

*Aasian (ilman Japania) osuus maailman BKT:sta ostovoimakorjattuja on ylittänyt jo länsimaiden (USA, Eurooppa, Japani) osuuden, joten talouksien kehitys Aasiassa alkaa olemaan tärkeämpi seurattava kuin esimerkiksi USA:n taloustapahtumat. Lähde: Blackrock*



## JOM KOMODO INDONESIA -SJOITUSRAHASTO

JOM Komodo Indonesia -sijoitusrahaston arvo oli marraskuun lopussa 123,30 eli kuukauden aikana rahaston arvo nousi +10,87 %. Rahaston aloituksesta 31.7.2009 tuottoa on kertynyt +23,30 % eli vuositasolla tuotto on ollut +2,48 %.

Indonesian osakemarkkina oli muun maailman mukana kauan odotetussa nosteessa marraskuussa eli markkinalla tapahtui pientä normalisoitumista likviditeetin suhteen. Kuitenkin yli puolelle Komodo-rahaston yhtiöistä, valuaatioiden ja tulosten palautuminen ennen koronaa oleville tasoille, tarkoittaisi minimissään 50% nousuja ja maksimissaan 3x nousuja. Ennen Trumpin aikakautta oleville valuaatiotasolle PK-sektorin osakkeiden suhteen onkin sitten hieman isompi potentiaali. Kuitenkin näkisimme, että volatilitteetti tulee jatkumaan suhteellisen korkealla tasolla, joten pomppuista menoa tulee olemaan luvassa tulevaisuudessakin.

Kuukauden aikana vähensimme hieman ei-syklisten kuluttajaosakkeiden painoa ja vastaavasti keskityimme syklisiin PK-yrityksiin, joilla on koronan jälkeisenä aikana suuri tulosparannuspotentiaali ja joiden osakekurssit matelevat vielä huomattavasti alempana kuin vielä vuoden alussa.

## Kuukausikommentti marraskuu 2020

JOM KOMODO INDONESIA -SR, RAHASTO-OSUUDEN ARVO (30.11.2020)	123,30 EUR
Rahaston koko	6,0 milj. EUR
Rahasto-osuuksien lkm	48 306,3165 kpl
Rahaston toiminta alkanut	15.5.2012
Tuotto viimeisimmän kuukauden aikana	+10,87 %
Tuotto toiminnan alusta	+123,30 %
Tuotto toiminnan alusta vuositasolla	+2,48 %
Kertynyt hallinnointipalkkio*	1,39 %
Kertynyt tuottosidonnainen palkkio*	0,00 %
Kertynyt säilytysyhteisöpalkkio*	0,27 %
Nettosijoitusaste (ennen merkintöjä 30.11.2020)	70,5 %
Volatilitteetti**	38,3 %
Salkun kiertonopeus***	85,8 %
Rahaston korrelaatio JCI-indeksiin (12kk)	0,81

### RAHASTON PERUSTIEDOT

**Nimi:**

JOM Komodo Indonesia  
-sijoitusrahasto

**Salkunhoitaja:**

Juuso Mykkänen

**Säilytysyhteisö:**

SEB, Helsingin sivukonttori

**Vertailuindeksi:**

Ei ole virallista indeksiä

**Tuotonjako:**

Rahastossa vain kasvuosuuksia

**Säännöt vahvistettu viimeksi:**  
3.4.2020

**Toiminta alkanut:** 15.5.2012

**ISIN-koodi:** FI4000043401

**Kohderyhmä:**

Vaativat sijoittajat, jotka ymmärtävät Indonesian osakemarkkinoiden potentiaalinen keskipitkällä ja pitkällä tähtäimellä.

**Minimimerkintä:** 5 000 €

**Merkintätili:**

IBAN: FI75 3301 0001 1363 24

**Säännöt vahvistettu viimeksi:** BIC: ESSEFIHXXXX

**Hallinnointipalkkio:**

1,5 % p.a.

**Merkintäpalkkio:**

enintään 1,5 %

**Lunastuspalkkio:**

2 % (väh. 20 €)

**Tuottosidonnainen palkkio:**

10 % viitetuoton (5 %) ylittävästä tuotosta. (tarkemmat tiedot kuluista ks. Rahastoosite)



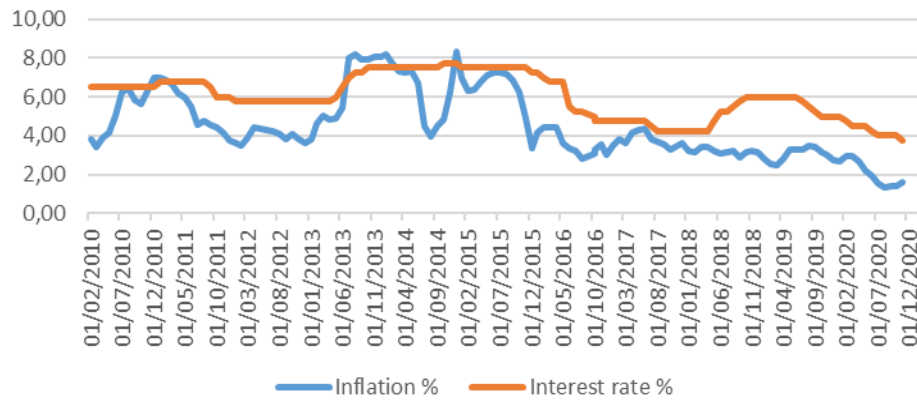
### JOM Rahastoyhtiö Oy

Salomonkatu 17 B, 00100 Helsinki  
Puh: +358 9 670 115, Fax: +358 9 670 117  
info @jom.fi www.jom.fi

*Historiallinen tuotto ei ole tae tulevasta. Sijoitusrahastoon tehdyn sijoituksen arvo voi nousta tai laskea, ja sijoittaja voi sijoituksensa lunastaessaan saada takaisin vähemmän kuin hän on siihen alun perin sijoittanut. \* Tilikauden aikana 1.1.2020 alkaen, % rahaston keskim. nettovarasto.*

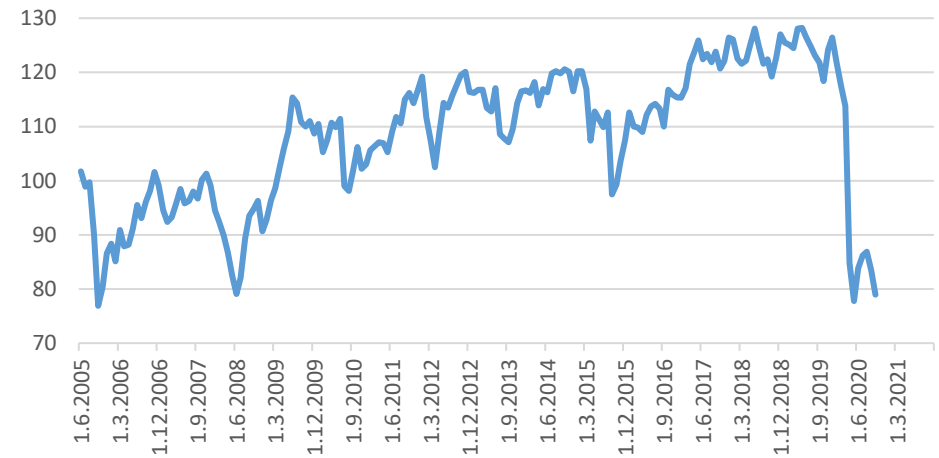
*\*\* Päivätuottojen perusteella 12 kk:n ajalta. JOM Komodo Indonesia -sijoitusrahasto luokitellaan volatilitteettinsa puolesta Finanssivalvonnan määrittämään sijoitusrahastoluokkaan I, eli rahaston olennaisen arvonlaskennan virheen raja on  $\geq 0,5\%$ .\*\*\* Viimeiselle 12 kuukaudelle. Tarkemmat laskentakaavat ovat saatavilla rahastoyhtiöstä. Lisätietoja JOM Komodo Indonesia -sijoitusrahastosta löytyy rahaston avaintietoesitteestä, rahastoestiteestä sekä rahaston säännöistä, jotka ovat saatavilla JOM Rahastoyhtiöstä tai osoitteesta www.jom.fi.*

Inflation and interest rates in Indonesia  
2010 - today



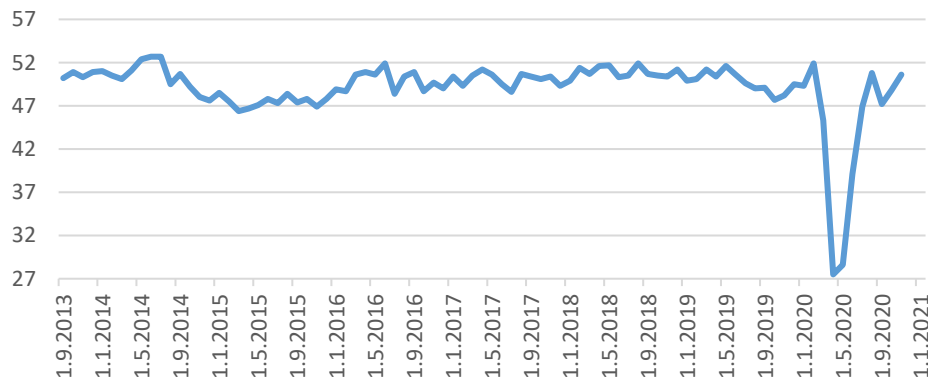
*Yllä: Reaalikorot ovat Indonesiassa vielä yli 2 % plussalla, joten korkoja on varaa laskea vielä reippaasti, vaikka BI leikkasikin korkotasoa 3.75 % -tasolle marraskuussa.*

Indonesia consumer confidence



*Oikealla ylhäällä: Kuluttajien luottamus on edelleen finanssikriisin aikana olevilla lukemilla, joten seuraava suunta on selkeästi ylöspäin, kun marraskuussa uutisvirta oli positiivista mm. koronarokotteiden suhteen. Uskoaksemme, tämä tulee säteilemään positiivisuutena pankkilainasykliin.*

Markit Indonesia manufacturing PMI



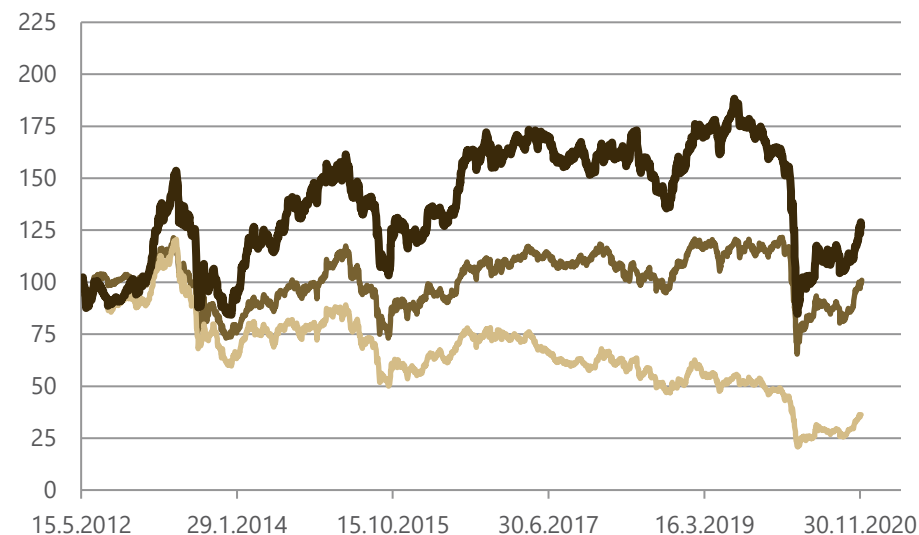
*Alla vasemmalla: Teollisuustuotantoindeksi nousi marraskuussa yli 50 pisteen. Kunhan lockdownit loppuvat, uskomme myös tämän indeksin nousevan huomattavasti. Lähteet: Bloomberg.*



RAHASTON TUOTTOHISTORIA KUUKAUSITTAIN (%)

	Tammi	Helmi	Maalis	Huhti	Touko	Kesä	Heinä	Elo	Syys	Loka	Marras	Joulu	Vuosi
2012	-	-	-	-	-6,29	+0,42	+3,62	-8,02	+3,01	+0,71	+7,63	-4,57	-4,34
2013	+6,05	+17,64	+13,43	+1,54	+11,52	-11,79	-8,95	-20,95	-0,95	+7,28	-13,95	-3,40	-10,13
2014	+9,68	+15,86	+10,77	-1,42	+3,20	-6,05	+10,24	+8,15	-2,09	+2,30	+5,50	+2,61	+73,92
2015	+2,45	+0,04	+2,24	-8,35	+1,42	-6,30	+0,26	-16,99	-8,01	+21,09	-1,75	-0,47	-17,26
2016	-1,69	+3,01	+5,87	+0,63	-0,86	+8,49	+9,63	+4,12	-3,45	+7,33	-6,93	+2,44	+30,86
2017	-0,30	+5,05	-0,38	+1,37	+0,73	-2,46	-4,74	-1,73	+1,37	+3,63	-4,47	-1,28	-3,63
2018	+5,21	+0,16	-1,45	+1,09	+3,50	-6,29	-1,32	-4,18	-3,48	-4,27	+13,25	+0,13	+0,88
2019	+6,46	+3,56	+0,19	+1,49	-1,80	+3,24	+3,93	-5,42	-1,83	-0,79	-6,75	+2,72	+4,22
2020	-6,05	-12,45	-31,75	+11,88	-0,42	+9,15	-0,64	+4,13	-8,53	+4,91	+10,87		-24,83

RAHASTON ARVON KEHITYS VS. ALUEEN OSAKEINDEKSI



— JAKARTA COMP INDEX (EUR) \*  
 — MSCI Indonesia Small Cap TR Net (EUR)  
 — JOM Komodo

Osakkeet sijoitusteemojen mukaan

