

JOM Silkkitie Aasia -sijoitusrahaston arvo oli lokakuun lopussa 189,75 eli kuukauden aikana rahaston arvo laski -0,76 %. Rahaston aloituksesta 31.7.2009 tuottoa on kertynyt +89,75 % eli vuositasolla tuotto on ollut +5,85 %.

Kuukauden aikana globaali sijoituspääoma jatkoi virtaamistaan Kiinaan positiivisten reaalibondituottojen ja vahvistuvan valuutan vetämänä. Mutta myös manner-Kiinan osakemarkkina on vetänyt kuluvana vuonna hyvin kansainvälistä sijoitusrahaa, kun maan kasvu on jatkunut suhteellisen terveellä ja positiivisella tasolle verrattuna lähes mihin tahansa maahan maailmalla. Uskomme, että rahavirrat jatkuvat länsimaista Kiinaan myös tulevaisuudessa ottaen huomioon sen, että Kiina on edelleen hyvin pienillä painoilla eläkesijoittajien salkuissa kansainvälisesti sekä korko-, että osakepuolella.

Digimaksujärjestelmiä omistava ANT Groupin mahdollinen listautuminen toi paljon mediatilaa lokakuun loppupuolella. Yhtiö on saanut myös huomiota USA:n hallinnon puolesta, joka näkee ANT Groupin järjestelmien murentavan USA:n valtaa maksujärjestelmissä ja kansainvälisissä rahansiirroissa, kun ANT:n teknologiaa käytettäessä, eivät maksut/rahansiirrot kulje lainkaan USA:n hallinnoiman SWIFT-järjestelmän kautta. Näin ollen USA:n yksipuoliset talouspakotteet tiettyjä maita kohtaan saattavat tulevaisuudessa olla historiaa. Lisäksi tähän liittyen, Kiinan keskuspankin PBOC:n digitaalisen yuan-valuutan testit useassa Kiinan eri kaupungissa ovat olleet onnistuneita. Näillä näkymin Kiinan digitaalinen valuutta on laillinen maksuväline ensimmäisenä maailmassa.

Kiinalaisten yhtiöiden tuloskausi on jatkunut hyvin vahvana ja myös suhteellisen laajalla rintamalla. Silmiinpistävää on ollut se, että monien yhtiöiden myynti on kasvanut kaksinumeroisin luvuin, mutta myös se, että tuotekehitykseen on panostettu huomattavasti sekä yllä mainittujen digimaksujärjestelmien saralla, että myös valmistavan teollisuuden aloilla, missä esimerkiksi tehdasprosessien automaatioihin on keskitytty. Kiinan teknologinen harppaus viimeisten viiden vuoden aikana on ollut siis hyvin tehokasta, ja se alkaa nyt näkyä yhä selkeämmin laadukkaamman kotimaisen kasvun kautta. Toisaalta tämän prosessin käänköpuolena on se, että traditionaaliset teollisuuslaitteistojen ym. korkeamman tietotaidon tuotteiden valmistajat Euroopassa ja muualla joutuvat leikkaamaan hintojaan ja panostamaan enemmän tuotekehitykseen, jotta Kiinan kehityksen perässä on mahdollista pysyä. Uskomme vahvasti kyseisten trendien jatkuvan myös seuraavan viisivuotiskauden aikana 2021-2025, kun Kiinan tavoitteena on olla omavarainen lähes kaikilla teknologian aloilla.

JOM SILKKITIE AASIA -SR, RAHASTO-OSUUDEN ARVO (30.10.2020)	189,75
Rahaston koko	22,2 milj. EUR
Rahasto-osuuksien lkm	117 169,5449 kpl
Rahaston toiminta alkanut	31.7.2009
Tuotto viimeisimmän kuukauden aikana	-0,76 %
Tuotto toiminnan alusta	+89,75 %
Tuotto toiminnan alusta vuositasolla	+5,85 %
Kertynyt hallinnointipalkkio*	1,00 %
Kertynyt tuottosidonnainen palkkio*	0,00 %
Kertynyt säilytysyhteisöpalkkio*	0,17 %
Nettosijoitusaste (ennen merkintöjä 30.10.2020)	94,8 %
Volatiliteetti**	25,8 %
Salkun kiertonopeus***	186,7 %

RAHASTON PERUSTIEDOT

Nimi: JOM Silkkitie Aasia - sijoitusrahasto	Toiminta alkanut: 31.7.2009	BIC: ESSEFIHXXX
Salkunhoitaja: Juuso Mykkänen	ISIN-koodi: FI4000003470	Hallinnointipalkkio: 1,2 % p.a.
Säilytysyhteisö: SEB, Helsingin sivukonttori	Bloomberg-tikkeri: JOMSILK FH	Merkintäpalkkio: enintään 1,5 %
Vertailuindeksi: Ei ole virallista indeksiä	Kohderyhmä: Vaativat sijoittajat, jotka ymmärtävät Aasian osakemarkkinoiden potentiaalinen keskipitkällä ja pitkällä tähtäimellä.	Lunastuspalkkio: 1 % (väh. 20 €)
Tuotonjako: Rahastossa vain kasvuosuuksia	Minimimerkintä: 5 000 €	Tuottosidonnainen palkkio: 10 % viitetuoton (5 %) ylittävstä tuotosta. (tarkemmat tiedot kuluista ks. Rahastoiesite)
Säännöt vahvistettu viimeksi: 3.4.2020	Merkintätili: IBAN: FI81 3301 0001 1297 17	

Historiallinen tuotto ei ole tae tulevasta. Sijoitusrahastoon tehdyn sijoituksen arvo voi nousta tai laskea, ja sijoittaja voi sijoituksensa lunastaessaan saada takaisin vähemmän kuin hän on siihen alun perin sijoittanut. * Tilikauden aikana 1.1.2020 alkaen, % rahaston keskim. nettovaroista.

** Päivätuottojen perusteella 12 kk:n ajalta. JOM Silkkitie Aasia -sijoitusrahasto luokitellaan volatilitteettinsä puolesta Finanssivalvonnan määrittämään sijoitusrahastoluokkaan I, eli rahaston olennaisen arvonlaskennan virheen raja on $\geq 0,5\%$.*** Viimeiselle 12 kuukaudelle. Tarkemmat laskentakaavat ovat saatavilla rahastoyhtiöstä. Lisätietoja JOM Silkkitie Aasia -sijoitusrahastosta löytyy rahaston avaintietoesitteestä, rahastoiesitteestä sekä rahaston säännöistä, jotka ovat saatavilla JOM Rahastoyhtiöstä tai osoitteesta www.jom.fi.



JOM Rahastoyhtiö Oy

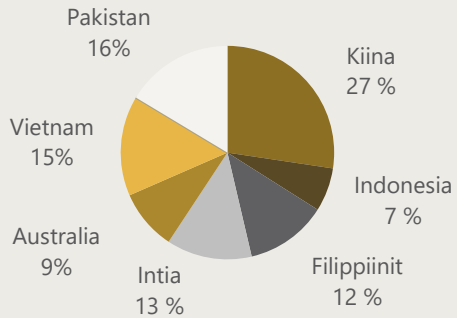
Salomonkatu 17 B, 00100 Helsinki

Puh: +358 9 670 115, Fax: +358 9 670 117

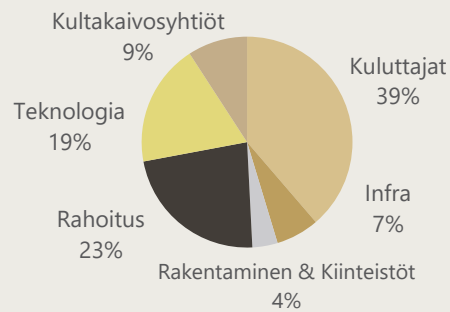
info @jom.fi www.jom.fi

JOM SILKKITIE AASIA -SIJOITUSRAHASTO

Osakkeet maantieteellisen jakauman mukaan



Osakkeet sijoitusteemojen mukaan



RAHASTON TUOTTOHISTORIA KUUKAUSITTAIN (%)

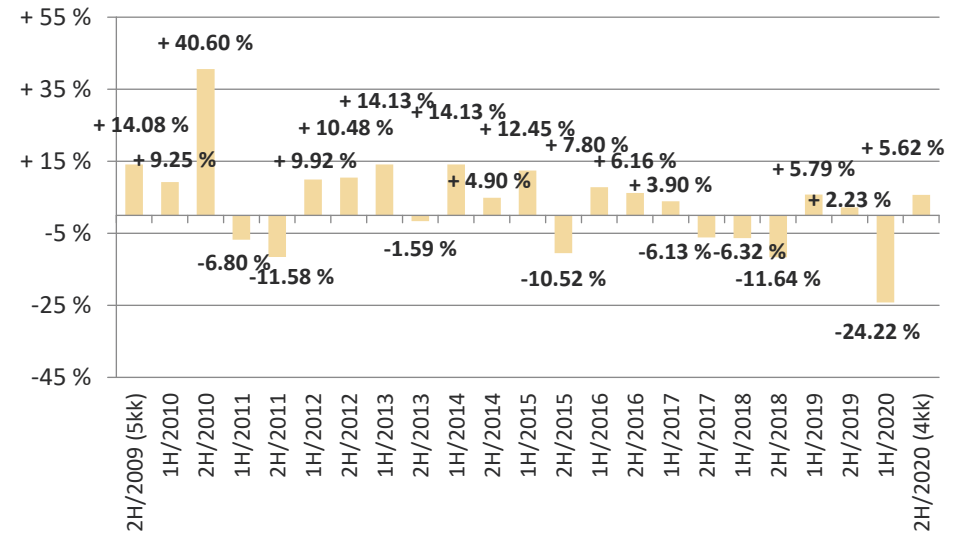
	Tammi	Helmi	Maalis	Huhti	Touko	Kesä	Heinä	Elo	Syys	Loka	Marras	Joulu	Koko vuosi
2009	-	-	-	-	-	-	-	-2,74	+7,49	+1,52	+0,40	+7,07	+14,08
2010	+3,55	-0,05	+9,66	+4,00	-8,12	+0,74	+7,55	+2,46	+13,95	+2,45	+2,73	+6,39	+53,60
2011	-8,11	-1,34	+2,81	+3,17	-2,47	-0,62	+7,75	-10,15	-14,07	+5,83	-4,11	+4,73	-17,59
2012	+8,75	+4,07	+2,35	+1,85	-4,68	-2,26	+2,58	-5,49	+0,90	+4,59	+5,35	+2,51	+21,44
2013	+6,18	+6,82	+3,25	-0,51	+10,17	-11,08	-1,57	-6,91	+2,00	+3,54	-1,15	+2,88	+12,31
2014	+2,31	+7,46	+0,14	+2,94	+2,21	-1,48	+7,98	+3,98	-1,25	-0,58	-0,33	-4,53	+19,72
2015	+6,02	+3,20	+5,89	+2,38	+3,81	-8,69	-3,22	-16,41	-2,44	+15,52	-1,36	-0,51	+0,61
2016	-9,61	+0,65	+5,97	+1,25	+1,71	+8,58	+7,75	+1,84	-1,66	+0,30	-3,26	+1,38	+14,44
2017	-0,55	+4,73	+1,51	-0,13	-0,67	-0,93	-4,23	-0,73	-0,40	+1,62	-2,73	+0,30	-2,46
2018	+1,54	+0,55	-5,46	+2,03	+4,85	-9,28	-4,14	+0,32	-5,39	-7,39	+6,50	-1,52	-17,23
2019	+1,56	+3,58	+5,58	-2,45	-4,37	+2,10	+0,07	-7,05	+1,17	+2,74	+0,46	+5,25	+8,15
2020	-4,03	-7,14	-32,14	+15,30	-0,52	+9,25	+2,95	+4,39	-0,97	-0,76			-19,96

SILKKITIE-RAHASTON 1V KORRELAATIO ERÄIDEN OSAKEINDEKSIEN KANSSA (EUR)

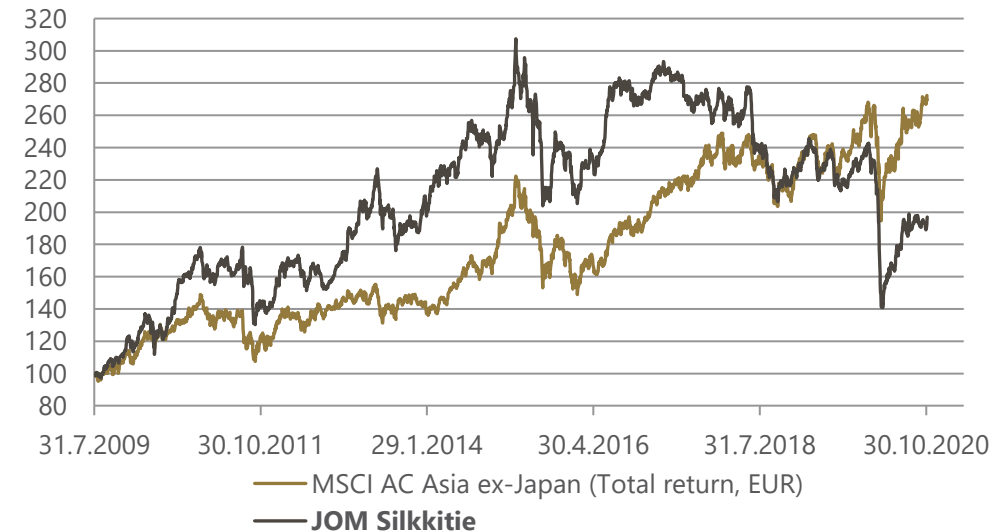
Jakarta Composite Index JCI	Philippine composite Index PCOMP	HK Kiina-indeksi HSCEI	MSCI Asia ex-Japan	Topix, Japani	MSCI World	S&P 500	Bloomberg Europe 500 Index
Indonesia	Filippiinit	Kiina	Aasia	Japani	Maailma	US	Eurooppa
0,68	0,54	0,56	0,65	0,34	0,38	0,31	0,48

Kuukausikommentti lokakuu 2020

RAHASTON TUOTTOHISTORIA PUOLIVUOSITTAIN (%)



RAHASTON ARVON KEHITYS VS. ALUEEN OSAKEINDEKSI



Historiallinen tuotto ei ole tae tulevasta. Sijoitusrahastoon tehdyn sijoituksen arvo voi nousta tai laskea, ja sijoittaja voi sijoituksensa lunastaessaan saada takaisin vähemmän kuin hän on siihen alun perin sijoittanut. Lisätietoja JOM Silkkitie Aasia -sijoitusrahastosta löytyy rahaston avaintietoositteesta, rahastoositteestä sekä rahaston säännöistä, jotka ovat saatavilla JOM Rahastoyhtiöstä tai osoitteesta www.jom.fi.

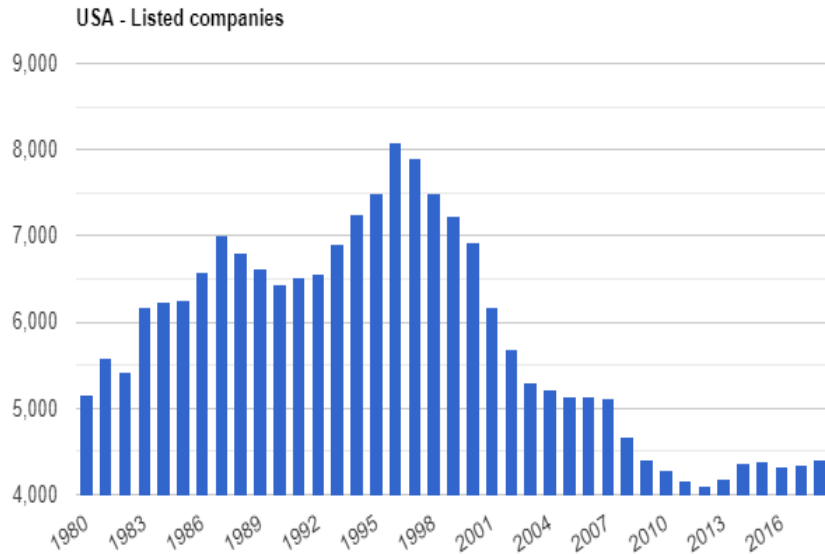


JOM Rahastoyhtiö Oy

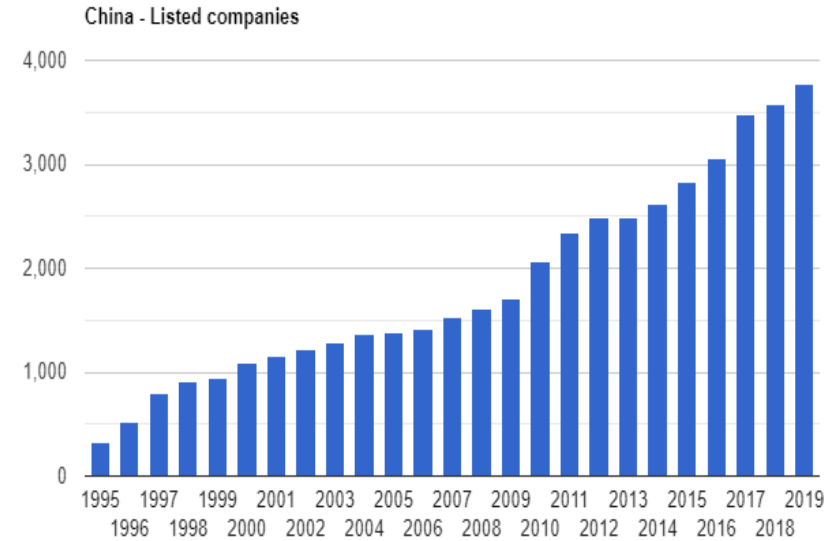
Salomonkatu 17 B, 00100 Helsinki
Puh: +358 9 670 115, Fax: +358 9 670 117
info@jom.fi www.jom.fi

JOM SILKKITIE AASIA -SIJOITUSRAHASTO

Yleisesti, mitä tulee yhtiöiden listautumisiin, vaikuttaa pintapuolisesti siltä, että esimerkiksi USA:ssa viimevuotiset listautumiset ovat keskittyneet yhtiöihin (UBER, BYND jne jne), joiden tuloksetekokyky on hyvin kaukana tulevaisuudessa (jos silloinkaan), kun taas Aasiassa valtaosa listautuvista yhtiöistä tekevät jo voittoa. Lisäksi joissain maissa listautumisen edellytyksenä on positiivinen tuloksetekokyky (esim Indonesia). Myös listattujen yhtiöiden määrä kertoo paljon talouksien tilasta ja rakenteista.



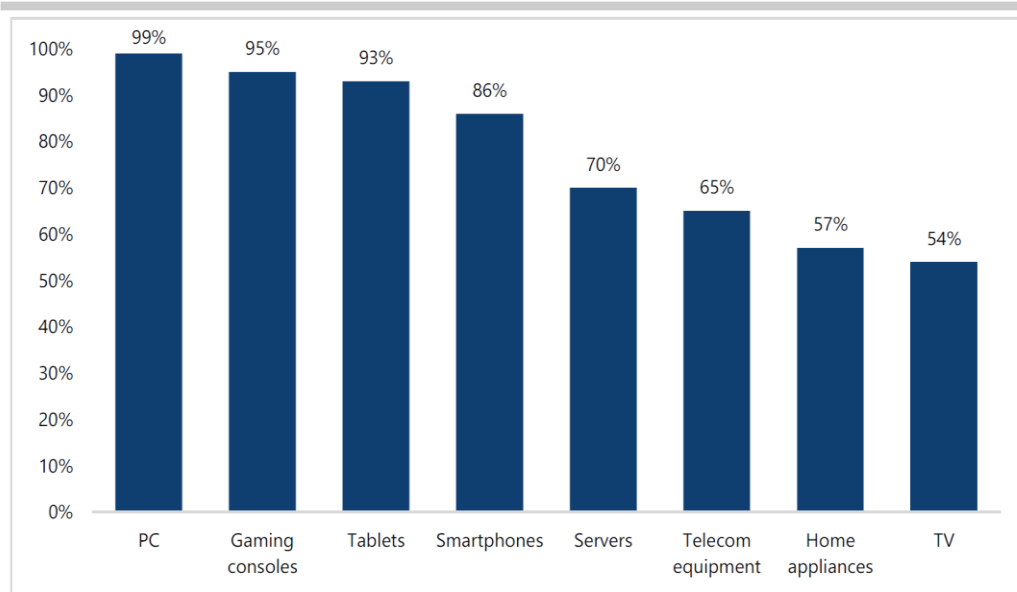
Kuukausikommentti lokakuu 2020



Vasemmalla: USA:ssa listattujen yhtiöiden kokonaismäärä on ollut rakenteellisessa laskussa vuosituhannen vaihteesta lähtien. Yhteensä listattuja yhtiöitä USA:ssa on hieman yli 4300, kun 1990-luvun lopussa näitä oli yli 8000.

Oikealla yllä: Vastaavasti manner-Kiinassa listattuja yhtiöitä on hieman vähemmän eli n. 3800 kappaletta, mutta esimerkiksi Hong Kongissa ja Koreassa listattuja yhtiöitä on molemmissa yli 2200. ASEAN maissa listattuja yhtiöitä on yli 3000 ja Etelä-Aasiassa Intiassa n. 5000 ja Pakistanissakin lähes 600. Lähde: theglobaleconomy.com



Chart 40 - China's Global Manufacturing Share by Key Tech Products - 2019

Source: Jefferies estimates

Yllä: Kiinassa valmistetaan leijonanosa maailman teknologiatuotteista. Yleensä siellä, missä tuotteiden valmistus tapahtuu, tulee eniten uusia ideoita myös tuotteiden parantamiseen ja innovaatioihin. Hyvänä esimerkkinä tästä ovat puolijohteiden osalta Taiwan ja kännyköiden osalta Kiina. Valmistavan teollisuuden siirtyminen pois maasta heikentää pidemmällä tähtäimellä tietyn maan osaamista ja innovaatioita kyseisillä aloilla. Tästä hyvänä esimerkkinä on USA. Kuvan lähde: Jefferies

Silkkitien salkkumuutokset

Kuukauden aikana vähensimme hieman Pakistanin painoa, kun sieltä myytiin Pakistan Oilfields ja Nishat Mills -yhtiöt. Näistä molemmat olivat salkussa suhteellisen pienillä painoilla. Vastaavasti Intian paino nousi lähes 13 % tasolle, kun ostimme sieltä LIC Housing Finance -yhtiötä, jonka PE on 7x, P/BV 0.8 ja osinko 2.6%. Myös Filippiinien paino laski, kun epälikvidi LBC Express -yhtiö myytiin pois salkusta, kun olemme kokonaisuudessaan keskittymässä likvidimpiin kohteisiin, jotta pystymme toimimaan tehokkaammin nykyisessä markkinaympäristössä.



JOM Komodo Indonesia -sijoitusrahaston arvo oli lokakuun lopussa 111,21 eli kuukauden aikana rahaston arvo nousi +4,91 %. Rahaston aloituksesta 31.7.2009 tuottoa on kertynyt +11,21 % eli vuositasolla tuotto on ollut +1,26 %.

Tuloskausi vielä kesken

Indonesialaisten yhtiöiden Q3 tuloksista oli raportoitu lokakuun loppuun mennessä huomattavasti pienempi määrä kuin normaaliaikana ennen koronakautta. Paikallisen lainsäädännön mukaan yhtiöiden pitää raportoida kuukauden aikana raportointikvartaalin lopusta, mutta koronakautena tästä on joustettu.

Kuitenkin jo raportoineista yhtiöistä lähes kaikki paransivat tuloksiaan edellisestä kvartaalista, kun koronan aiheuttama isku alkoi hieman hellittämään Q3:lla. Salkkuyhtiöiden osalta Arwana Citra ja Ultrajaya -yhtiöiden tulokset olivat omaa luokkaansa, kun kumpikin yhtiö pystyi kasvattamaan Q3-tulostaan vuodentakaisestakin vertailukohdasta +35-70 %. Kuitenkin yhtiöiden osakekurssit ovat ARNA:n osalta 10 % alempana kuin vuosi sitten kesällä ja ULTI:n osaltakin muutaman prosentin alempana. Salkussa on myös yhtiöitä, kuten Media Nusantara, jonka tuloksen odotetaan olevan vuonna 2020 ”vain” 10-15 % alempana kuin vuonna 2019, mutta yhtiön osakekurssi on edelleen 50 % alempana kuin vuoden alussa, vaikka vuodelle 2021 ennustetaan vahvaa kasvua.

Valuaatiot ovat monin paikoin erittäin houkuttelevia. Kaikki tämä kertoo paljolti vielä sijoittajien (sekä kotimaiset, että ulkomaalaiset) varovaisuudesta Indonesian osakkeiden suhteen. Indonesian instituutiosijoittajien käteispainot ovat hyvin korkeilla tasoilla ja ulkomaalaiset ovat edelleen suuressa alipainossa Indonesian osakemarkkinan suhteen. Kun nämä varat laitetaan taas töihin, tulee markkina liikkumaan.

Lokakuun aikana emme tehneet suurempia muutoksia salkun sisältöön.

JOM KOMODO INDONESIA -SR, RAHASTO-OSUUDEN ARVO (30.10.2020)	111,21 EUR
Rahaston koko	8,88 milj. EUR
Rahasto-osuuksien lkm	79 808,1226 kpl
Rahaston toiminta alkanut	15.5.2012
Tuotto viimeisimmän kuukauden aikana	+4,91 %
Tuotto toiminnan alusta	+11,21 %
Tuotto toiminnan alusta vuositasolla	+1,26 %
Kertynyt hallinnointipalkkio*	1,26 %
Kertynyt tuottosidonnainen palkkio*	0,00 %
Kertynyt säilytysyhteisöpalkkio*	0,19 %
Nettosijoitusaste (ennen merkintöjä 30.10.2020)	78,1 %
Volatiliteetti**	34,6 %
Salkun kiertonopeus***	106,1 %
Rahaston korrelaatio JCI-indeksiin (12kk)	0,80

RAHASTON PERUSTIEDOT

Nimi: JOM Komodo Indonesia -sijoitusrahasto	Toiminta alkanut: 15.5.2012 ISIN-koodi: FI4000043401	Hallinnointipalkkio: 1,5 % p.a.
Salkunhoitaja: Juuso Mykkänen	Kohderyhmä: Vaativat sijoittajat, jotka ymmärtävät Indonesian osakemarkkinoiden potentiaalinen keskipitkällä ja pitkällä tähtäimellä.	Merkintäpalkkio: enintään 1,5 %
Säilytysyhteisö: SEB, Helsingin sivukonttori	Minimimerkintä: 5 000 €	Lunastuspalkkio: 2 % (väh. 20 €)
Vertailuindeksi: Ei ole virallista indeksiä	Merkintätili: IBAN: FI75 3301 0001 1363 24	Tuottosidonnainen palkkio: 10 % viitetuoton (5 %) ylittävstä tuotosta. (tarkemmat tiedot kuluista ks. Rahastoosite)
Tuotonjako: Rahastossa vain kasvuosuuksia	Säännöt vahvistettu viimeksi: 3.4.2020	BIC: ESSEFIHXXXX

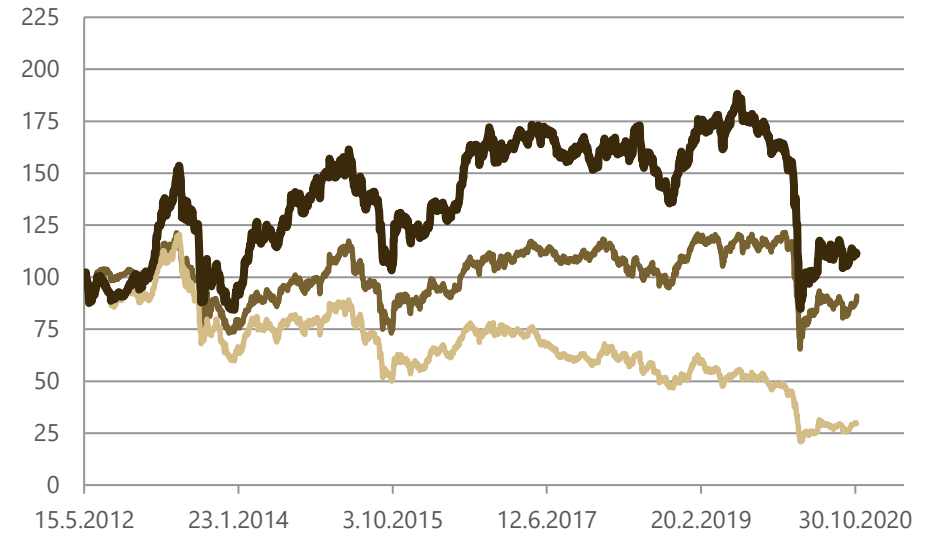


*Historiallinen tuotto ei ole tae tulevasta. Sijoitusrahastoon tehdyn sijoituksen arvo voi nousta tai laskea, ja sijoittaja voi sijoituksensa lunastaessaan saada takaisin vähemmän kuin hän on siihen alun perin sijoittanut. * Tilikauden aikana 1.1.2020 alkaen, % rahaston keskim. nettovarastoista. ** Päivätuottojen perusteella 12 kk:n ajalta. JOM Komodo Indonesia -sijoitusrahasto luokitellaan volatiliteettinsa puolesta Finanssivalvonnan määrittämään sijoitusrahastoluokkaan I, eli rahaston olennaisen arvonlaskennan virheen raja on ≥0,5%.*** Viimeiselle 12 kuukaudelle. Tarkemmat laskentakaavat ovat saatavilla rahastoyhtiöstä. Lisätietoja JOM Komodo Indonesia -sijoitusrahastosta löytyy rahaston avaintietoesitteestä, rahastoestiteestä sekä rahaston säännöistä, jotka ovat saatavilla JOM Rahastoyhtiöstä tai osoitteesta www.jom.fi.*

RAHASTON TUOTTOHISTORIA KUUKAUSITTAIN (%)

	Tammi	Helmi	Maalis	Huhti	Touko	Kesä	Heinä	Elo	Syys	Loka	Marras	Joulu	Vuosi
2012	-	-	-	-	-6,29	+0,42	+3,62	-8,02	+3,01	+0,71	+7,63	-4,57	-4,34
2013	+6,05	+17,64	+13,43	+1,54	+11,52	-11,79	-8,95	-20,95	-0,95	+7,28	-13,95	-3,40	-10,13
2014	+9,68	+15,86	+10,77	-1,42	+3,20	-6,05	+10,24	+8,15	-2,09	+2,30	+5,50	+2,61	+73,92
2015	+2,45	+0,04	+2,24	-8,35	+1,42	-6,30	+0,26	-16,99	-8,01	+21,09	-1,75	-0,47	-17,26
2016	-1,69	+3,01	+5,87	+0,63	-0,86	+8,49	+9,63	+4,12	-3,45	+7,33	-6,93	+2,44	+30,86
2017	-0,30	+5,05	-0,38	+1,37	+0,73	-2,46	-4,74	-1,73	+1,37	+3,63	-4,47	-1,28	-3,63
2018	+5,21	+0,16	-1,45	+1,09	+3,50	-6,29	-1,32	-4,18	-3,48	-4,27	+13,25	+0,13	+0,88
2019	+6,46	+3,56	+0,19	+1,49	-1,80	+3,24	+3,93	-5,42	-1,83	-0,79	-6,75	+2,72	+4,22
2020	-6,05	-12,45	-31,75	+11,88	-0,42	+9,15	-0,64	+4,13	-8,53	+4,91			-32,20

RAHASTON ARVON KEHITYS VS. ALUEEN OSAKEINDEKSI



— JAKARTA COMP INDEX (EUR) *
 — MSCI Indonesia Small Cap TR Net (EUR)
 — JOM Komodo

Osakkeet sijoitusteemojen mukaan

