

## JOM SILKKITIE AASIA -SIJOITUSRAHASTO

JOM Silkkitie Aasia -sijoitusrahaston arvo oli syyskuun lopussa 191,21 eli kuukauden aikana rahaston arvo laski -0,97 %. Rahaston aloituksesta 31.7.2009 tuottoa on kertynyt +91,21 % eli vuositasolla tuotto on ollut +5,97 %.

Syyskuussa pääomamarkkinat pettyivät, kun Fed ei ilmoittanut syyskuun kokouksessaan lisäävänsä rahan pumppaamista markkinoille. Näin ollen yrityslainat ja osakkeet olivat USA:ssa volatiileja, mutta tämä heilunta levisi myös muualle maailmaan enemmän tai vähemmän. Taala vahvistui, kuten se tekee, kun epävarmuus lisääntyy, eikä Fed ole "antavaisella" tuulella. Seuraavina kuukausina pääomamarkkinoiden keskiössä on luonnollisesti USA:n presidentinvaalit ja kaikki siihen liittyvä retoriikka. Myöskin, jotta osakekurssit pysyvät nykyisillä suhteellisen korkeilla tasoilla, tarvitsee USA:n talous huomattavia tukitoimia hallitukselta ja/tai Fediltä. Näin ollen, koska vaalipeli on nyt täydessä käynnissä, emme usko, että kovin suuria tukipaketteja saadaan aikaan ennen kuin vaalitulos on selvillä – elleivät markkinavoimat niin päättä.

Silkkitie-rahaston tuotto on nyt ollut ensimmäisen kvartaalin lopulta eli koronadropin pohjilta jonkin verran yli epävirallisen vertailuindeksin MSCI Asia ex- Japan -indeksin tuoton. Q2/2020 – Q3/2020: Silkkitie: +33,35 % & MSCI Asia ex-Japan: +21,04%. Kuitenkin tuottoa on rokotannut rahaston korkea paino Indonesiassa ja Filippiineillä, joiden taipumisessa koronaviruksen aiheuttamasta talousjarrusta on mennyt huomattavasti kauemmin aikaa kuin muilla Aasian mailla. Esimerkiksi vuoden alusta Indonesian JCI-indeksi on tuottanut euroissa -30 % ja Filippiinien PCOMP-indeksi puolestaan -23 %.

Kuukauden aikana vähensimme Indonesian painoa, kun koronakeissit jatkoivat siellä vielä uusien ennätysten tekemistä, vaikkakin hidastuvalla tahdilla. Toisaalta Filippiineillä koronavirus on taas näyttänyt enemmän heikkenemisen merkkejä, joten olemme ostaneeet salkkuun MBT-pankkia, jonka P/BV valuaatio @ 0.5x oli syyskuun alussa historiallisen alhaisilla tasoilla (ks. sivu 3). Lisäksi MBT-pankin mukaan NPL:t ovat pysyneet alhaisemmilla tasoilla kuin aiemmin oli odotettu. Pakistanista kotiutimme hieman voittoja Systems -teknologiayhtiöstä ja TOMCL-yhtiöstä, joiden molempien kurssit nousivat voimakkaasti kuukauden aikana.

## Kuukausikommentti syyskuu 2020

JOM SILKKITIE AASIA -SR, RAHASTO-OSUUDEN ARVO (30.9.2020)	191,21
Rahaston koko	20,3 milj. EUR
Rahasto-osuuksien lkm	106 418,8252 kpl
Rahaston toiminta alkanut	31.7.2009
Tuotto viimeisimmän kuukauden aikana	-0,97 %
Tuotto toiminnan alusta	+91,21 %
Tuotto toiminnan alusta vuositasolla	+5,97 %
Kertynyt hallinnointipalkkio*	0,90 %
Kertynyt tuottosidonnainen palkkio*	0,00 %
Kertynyt säilytysyhteisöpalkkio*	0,15 %
Nettosijoitusaste (ennen merkintöjä 30.9.2020)	95,1 %
Volatilitteetti**	23,9 %
Salkun kiertonopeus***	184,6 %

### RAHASTON PERUSTIEDOT

<b>Nimi:</b> JOM Silkkitie Aasia - sijoitusrahasto	<b>Toiminta alkanut:</b> 31.7.2009	BIC: ESSEFIHXXX
<b>Salkunhoitaja:</b> Juuso Mykkänen	<b>ISIN-koodi:</b> FI4000003470	<b>Hallinnointipalkkio:</b> 1,2 % p.a.
<b>Säilytysyhteisö:</b> SEB, Helsingin sivukonttori	<b>Bloomberg-tikkeri:</b> JOMSILK FH	<b>Merkintäpalkkio:</b> enintään 1,5 %
<b>Vertailuindeksi:</b> Ei ole virallista indeksiä	<b>Kohderyhmä:</b> Vaativat sijoittajat, jotka ymmärtävät Aasian osakemarkkinoiden potentiaalisen keskipitkällä ja pitkällä tähtäimellä.	<b>Lunastuspalkkio:</b> 1 % (väh. 20 €)
<b>Tuotonjako:</b> Rahastossa vain kasvuosuuksia	<b>Minimimerkintä:</b> 5 000 €	<b>Tuottosidonnainen palkkio:</b> 10 % viitetuoton (5 %) ylittävästä tuotosta. (tarkemmat tiedot kuluista ks. Rahastoeseite)
<b>Säännöt vahvistettu viimeksi:</b> 3.4.2020	<b>Merkintätili:</b> IBAN: FI81 3301 0001 1297 17	

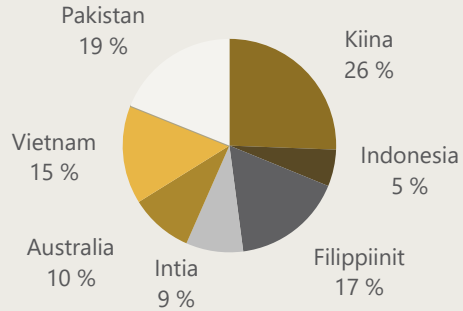
**JOM Rahastoyhtiö Oy**  
Salomonkatu 17 B, 00100 Helsinki  
Puh: +358 9 670 115, Fax: +358 9 670 117  
info @jom.fi www.jom.fi

Historiallinen tuotto ei ole tae tulevasta. Sijoitusrahastoon tehdyn sijoituksen arvo voi nousta tai laskea, ja sijoittaja voi sijoituksensa lunastaessaan saada takaisin vähemmän kuin hän on siihen alun perin sijoittanut. \* Tilikauden aikana 1.1.2020 alkaen, % rahaston keskim. nettovaroista.

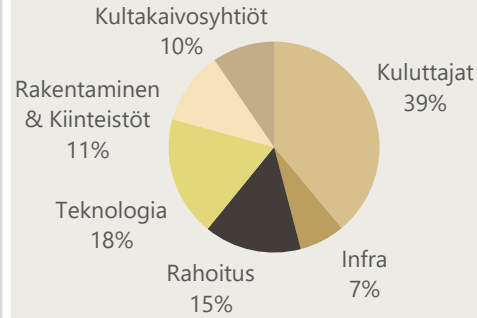
\*\* Päivätuottojen perusteella 12 kk:n ajalta. JOM Silkkitie Aasia -sijoitusrahasto luokitellaan volatilitteettinsä puolesta Finanssivalvonnan määrittämään sijoitusrahastoluokkaan I, eli rahaston olennaisen arvonlaskennan virheen raja on  $\geq 0,5\%$ .\*\*\* Viimeiselle 12 kuukaudelle. Tarkemmat laskentakaavat ovat saatavilla rahastoyhtiöstä. Lisätietoja JOM Silkkitie Aasia -sijoitusrahastosta löytyy rahaston avaintietoesteestä, rahastoesteestä sekä rahaston säännöistä, jotka ovat saatavilla JOM Rahastoyhtiöstä tai osoitteesta www.jom.fi.

## JOM SILKKITIE AASIA -SIJOITUSRAHASTO

### Osakkeet maantieteellisen jakauman mukaan



### Osakkeet sijoitusteemojen mukaan



### RAHASTON TUOTTOHISTORIA KUUKAUSITTAIN (%)

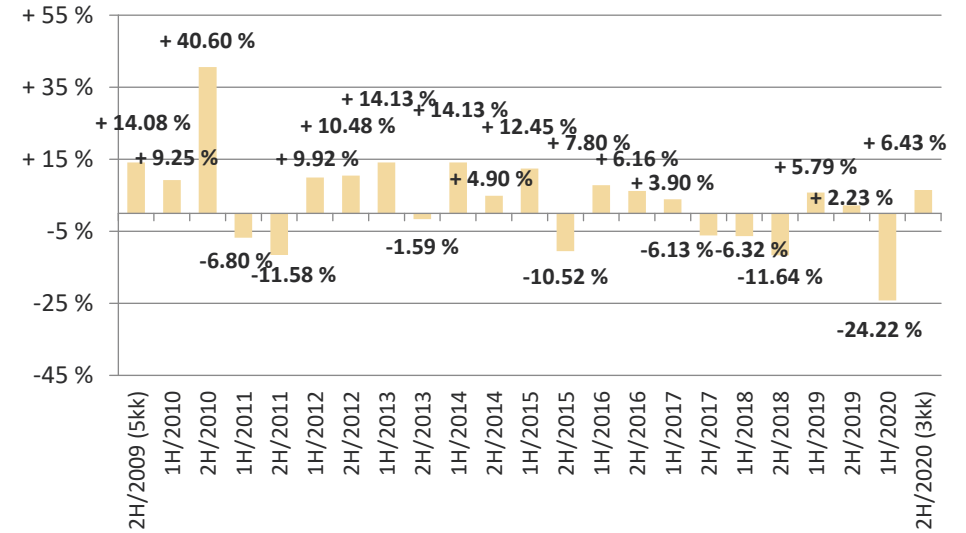
	Tammi	Helmi	Maalis	Huhti	Touko	Kesä	Heinä	Elo	Syys	Loka	Marras	Joulu	Koko vuosi
2009	-	-	-	-	-	-	-	-2,74	+7,49	+1,52	+0,40	+7,07	+14,08
2010	+3,55	-0,05	+9,66	+4,00	-8,12	+0,74	+7,55	+2,46	+13,95	+2,45	+2,73	+6,39	+53,60
2011	-8,11	-1,34	+2,81	+3,17	-2,47	-0,62	+7,75	-10,15	-14,07	+5,83	-4,11	+4,73	-17,59
2012	+8,75	+4,07	+2,35	+1,85	-4,68	-2,26	+2,58	-5,49	+0,90	+4,59	+5,35	+2,51	+21,44
2013	+6,18	+6,82	+3,25	-0,51	+10,17	-11,08	-1,57	-6,91	+2,00	+3,54	-1,15	+2,88	+12,31
2014	+2,31	+7,46	+0,14	+2,94	+2,21	-1,48	+7,98	+3,98	-1,25	-0,58	-0,33	-4,53	+19,72
2015	+6,02	+3,20	+5,89	+2,38	+3,81	-8,69	-3,22	-16,41	-2,44	+15,52	-1,36	-0,51	+0,61
2016	-9,61	+0,65	+5,97	+1,25	+1,71	+8,58	+7,75	+1,84	-1,66	+0,30	-3,26	+1,38	+14,44
2017	-0,55	+4,73	+1,51	-0,13	-0,67	-0,93	-4,23	-0,73	-0,40	+1,62	-2,73	+0,30	-2,46
2018	+1,54	+0,55	-5,46	+2,03	+4,85	-9,28	-4,14	+0,32	-5,39	-7,39	+6,50	-1,52	-17,23
2019	+1,56	+3,58	+5,58	-2,45	-4,37	+2,10	+0,07	-7,05	+1,17	+2,74	+0,46	+5,25	+8,15
2020	-4,03	-7,14	-32,14	+15,30	-0,52	+9,25	+2,95	+4,39	-0,97				-19,34

### SILKKITIE-RAHASTON 1V KORRELAATIO ERÄIDEN OSAKEINDEKSIEN KANSSA (EUR)

Jakarta Composite Index JCI	Philippine composite Index PCOMP	HK Kiina-indeksi HSCEI	MSCI Asia ex-Japan	Topix, Japani	MSCI World	S&P 500	Bloomberg Europe 500 Index
Indonesia	Filippiinit	Kiina	Aasia	Japani	Maailma	US	Eurooppa
0,69	0,55	0,57	0,66	0,35	0,38	0,31	0,48

## Kuukausikommentti syyskuu 2020

### RAHASTON TUOTTOHISTORIA PUOLIVUOSITTAIN (%)



### RAHASTON ARVON KEHITYS VS. ALUEEN OSAKEINDEKSI



Historiallinen tuotto ei ole tae tulevasta. Sijoitusrahastoon tehdyn sijoituksen arvo voi nousta tai laskea, ja sijoittaja voi sijoituksensa lunastaessaan saada takaisin vähemmän kuin hän on siihen alun perin sijoittanut. Lisätietoja JOM Silkkitie Aasia -sijoitusrahastosta löytyy rahaston avaintietoositteesta, rahastoositteestä sekä rahaston säännöistä, jotka ovat saatavilla JOM Rahastoyhtiöstä tai osoitteesta [www.jom.fi](http://www.jom.fi).



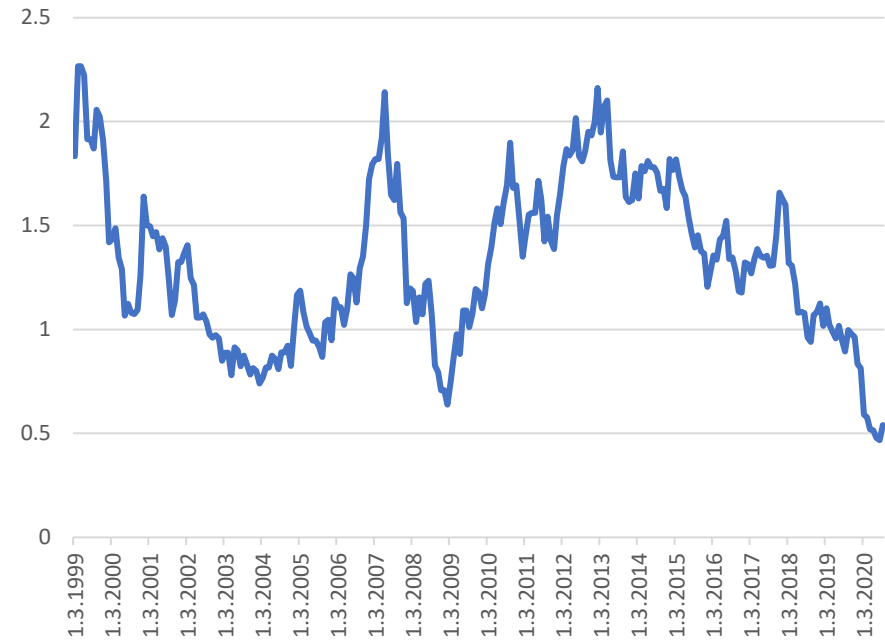
**JOM Rahastoyhtiö Oy**

Salomonkatu 17 B, 00100 Helsinki  
Puh: +358 9 670 115, Fax: +358 9 670 117  
info@jom.fi www.jom.fi

World		Foreign Portfolio Investment						
Equity	Bond	Portfolio						
Currency	USD	<input checked="" type="checkbox"/> Group By Region						
Country	Date	Daily	WTD	MTD	QTD	YTD	12M	YoY Lvl
		Mln	Mln	Mln	Mln	Mln	Mln	Mln
<b>Asia</b>								
2) China	06/30			39,589.7	78,032.7	47,048.8	108,063.8	
3) India	09/28	71.3	71.3	-587.0	6,661.8	4,220.3	10,294.0	4,464.1
4) Indonesia	09/30	-32.4	-95.2	-1,049.1	-1,894.8	-2,933.4	-3,136.9	-6,833.6
5) Japan	09/11		-8,440.1	-8,330.9	-14,745.0	-80,837.4	-54,361.4	-32,192.9
6) Malaysia	09/29	-40.4	-110.5	-455.5	-1,412.4	-5,202.8	-5,963.4	-3,289.3
7) Philippines	09/30	-12.1	-60.7	-306.0	-691.2	-2,017.0	-2,354.6	-2,967.2
8) S. Korea	09/29	-114.9	-96.8	-990.1	-2,560.1	-24,239.8	-26,341.7	-26,143.9
9) Sri Lanka	09/29	-6.4	-6.8	-41.5	-100.2	-211.8	-262.5	-153.3
10) Taiwan	09/30	191.0	495.1	-1,425.3	-3,339.3	-22,180.7	-15,663.3	-12,405.0
11) Thailand	09/29	-47.0	-85.5	-611.3	-1,821.3	-8,621.1	-9,895.7	-7,365.3
12) Vietnam	09/29	-11.4	-43.4	66.4	-112.3	-213.9	-387.4	-739.1
<b>Americas</b>								
14) Brazil	09/25	16.5	160.4	-516.3	-2,170.5	-18,699.6	-24,636.0	-16,416.8
15) Canada	07/31			339.3	339.3	-23,881.1	-26,921.7	-40,814.7
16) Chile	06/30				334.1	604.4	3,232.2	1,874.2
17) Colombia	06/30				-154.1	-317.2	-1,313.4	-519.7
18) United States	07/31			15,999.0	15,999.0	135,717.0	153,997.0	251,673.0
<b>EMEA</b>								

Australia 61 2 9777 8600 Brazil 5511 2395 9000 Europe 44 20 7330 7500 Germany 49 69 9204 1210 Hong Kong 852 2977 6000  
 Japan 81 3 4565 8900 Singapore 65 6212 1000 U.S. 1 212 318 2000 Copyright 2020 Bloomberg Finance L.P.  
 SN 177346 EEST GMT+3:00 6671-5563-0 30-Sep-2020 13:11:22

MBT BANK P/BV 20years



Rahavirtoja Aasian osakemarkkinoille/pois markkinoilta eri ajanjaksoilla (mlj. USD) syyskuun lopussa.

Virta Aasian osakemarkkinoilta pois päin oli suhteellisen voimakasta syyskuussa, mutta Vietnamin osakemarkkinoille virtasi kuukauden aikana ulkomaista sijoitusrahaa +60m taalaa. ASEAN-maista virta ulospäin on ollut vuoden alusta voimakkainta suhteutettuna osakemarkkinan kokoon. Lähde: Bloomberg

Metrobankin P/BV oli syyskuussa 20 vuoden pohjilla. Odotamme tähän selkeää toipumista, kunhan koronavirus hellittää Filippiineillä. Lähde: Bloomberg.



**Reservivaluutta**

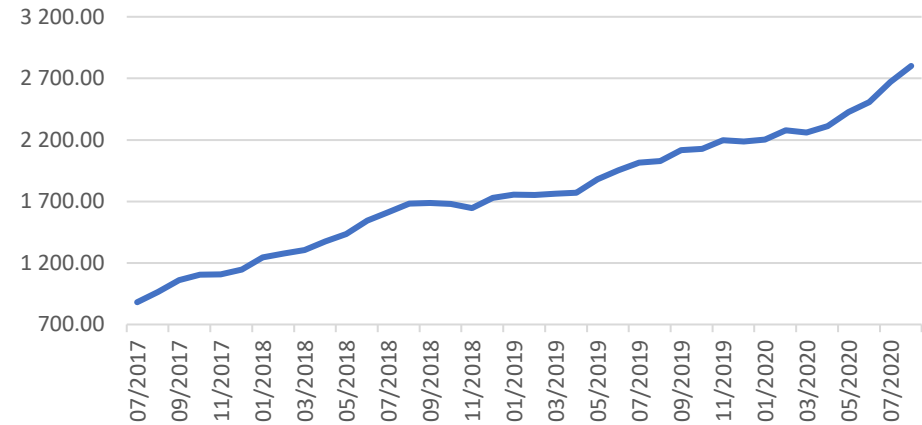
USD:n asema maailman käytetyimpänä valuuttana ei pintapuolisesti ole heikentynyt, vaikka keskuspankki FED:n toimet ovat olleet lähivuosina kaukana normaalista. Kuitenkin, kun katsotaan hieman pinnan alle, on US Treasureiden käyttö maailman turvallisimpana rahan parkkipaikkana heikentynyt ulkomaisten keskuspankkien ja muiden toimijoiden keskuudessa. Toisin sanoen, parhaillaan voisi sanoa, että Treasureita ei enää osteta aktiivisesti, ja nyt myös vakavasti mietitään ostetaanko erääntyvien Treasurien paikalle samaa "tavaraa" vai hajautetaanko "pakettia".

Yksi hajautuksen lähde on selkeästi Kiinan bondimarkkina, minkä avautuminen vuonna 2017 on saanut sinne virtaamaan sijoitusvaroja tähän mennessä yli 2,800 miljardia RMB:tä eli yli 400 miljardia dollaria. Nämä rahavirrat ovat myös vahvistaneet Kiinan valuutan CNY:n arvoa, eikä luonnollisestikaan CNY ole romahtanut, mitä etenkin monet anglo-saksisten maiden kommentaattorit ovat povanneet jo vuosia.

Kiinan vaihtotase on myöskin positiivinen eikä tällä hetkellä näytä siltä, että se painuisi negatiiviseksi. Tähän positiiviseen vaihtotaseeseen on mm. syynä se, että Kiina on alkanut enenevässä määrin maksaa etenkin raaka-ainetuonnista omalla valuutallaan eikä taalalla. Esimerkiksi, koska Kiina on maailman suurin öljyn ostaja, pystyy se luonnollisesti määrittelemään kasvavasti paljonko se maksaa öljystä ja millä valuutalla se haluaa öljynsä ostavan.

Mielestämme hajautus USD-pohjaisesta reservi- ja osaksi myöskin valuuttasysteemistä on täydessä käynnissä, ja tämä tulee näkymään USD:n arvossa ennen pitkää, ellei tätä prosessia taas kerran jarruteta esimerkiksi tietynlaisin geopoliittisin stressin keinoin, mikä on ollut tapana useamman kerran, kun USD-systeemin heikkouksia kyseenalaistetaan.

Foreign holdings of China Bonds via Bond Connect (RMB bn)

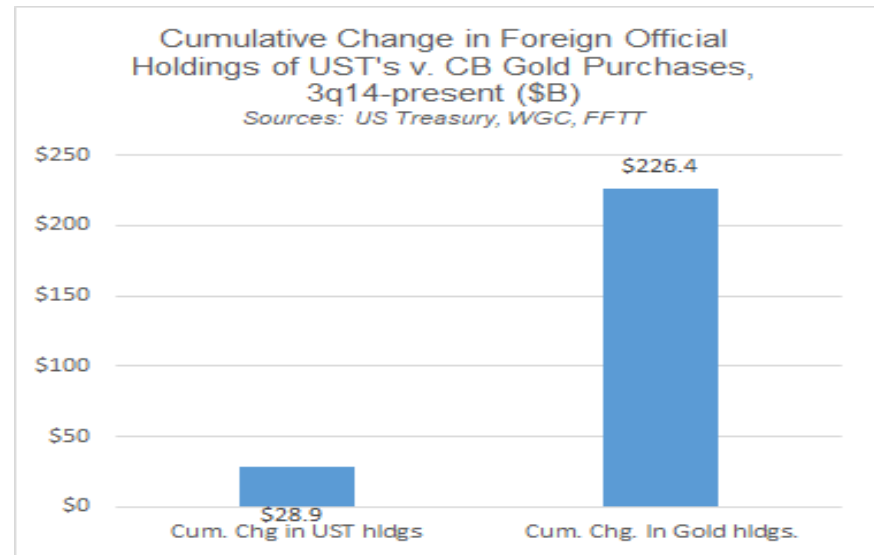


Yllä: China Bond Connectin ulkomaalaisten rahavirrat 2017 kesästä.

Lähde: Bond Connect

Alla: Keskuspankkien sijoitukset US Treasureihin ja kultaan vuodesta 2014.

Lähde: Twitter



## JOM KOMODO INDONESIA -SIIJOITUSRAHASTO

JOM Komodo Indonesia -sijoitusrahaston arvo oli syyskuun lopussa 106,01 eli kuukauden aikana rahaston arvo laski -8,53 %. Rahaston aloituksesta 31.7.2009 tuottoa on kertynyt +6,01 % eli vuositasolla tuotto on ollut +0,70 %.

Jakartan kuvernööri Anies Baswedan ilmoitti, että Indonesian pääkaupungissa otetaan takaisin käyttöön suurimuotoiset sosiaaliset liikkumisen rajoitukset syyskuun puolivälistä lähtien ja jatkuen vähintään 11. lokakuuta saakka. Kuten aiemmin olemme maininneet, Indonesian koronakeisijä ei ole vielä saatu kunnolla kuriin, vaikka toisaalta kuolemantapaukset ovatkin olleet suhteellisen alhaisella tasolla. Jakartan rajoitukset ovatkin lähinnä varmistusta sille, että sairaalakapasiteetti ei täyty liikaa. Lähinnä tästä syystä JCI-indeksi tippui syyskuussa -7 %, kun taas vastaava PK-yhtiö-indeksi oli yli -10 % laskussa. Tämä suhteellisen kova volatilitteetti jatkunee niin kauan,, kunnes koronakeisijä lähtevät laskuun.

Syyskuun loppupuolella uutisvirtaan Indonesiassa alkoi tulla positiivisempia uutisia, kun talousreformipakettiin liittyvä työlainsäädäntöpaketti alkoi olla lähes "allekirjoituksia" vaille valmis – hallituslähteet antoivat ymmärtää, että paketti saataisiin kasaan ja lainvoimaiseksi jopa lokakuun aikana. Kuten aikaisemmin sanottu, tämä olisi heikentyneen koronaviruksen kanssa hyvinkin positiivinen sysäys koko Indonesian sijoituskeisijälle.

Salkussa ei tapahtunut kuukauden aikana suurempia muutoksia. Salkku on viritetty tiukasti syklin käänökselle, kun taas suojaa tuovat ei-sykliset kuluttajaosakkeet, kuten esimerkiksi Ultrajaya.

## Kuukausikommentti syyskuu 2020

JOM KOMODO INDONESIA -SR, RAHASTO-OSUUDEN ARVO (30.9.2020)	106,01 EUR
Rahaston koko	9,9 milj. EUR
Rahasto-osuuksien lkm	93 686,7671 kpl
Rahaston toiminta alkanut	15.5.2012
Tuotto viimeisimmän kuukauden aikana	-8,53 %
Tuotto toiminnan alusta	+6,01 %
Tuotto toiminnan alusta vuositasolla	+0,70 %
Kertynyt hallinnointipalkkio*	1,13 %
Kertynyt tuottosidonnainen palkkio*	0,00 %
Kertynyt säilytysyhteisöpalkkio*	0,16 %
Nettosijoitusaste (ennen merkintöjä 30.9.2020)	95,8 %
Volatilitteetti**	31,8 %
Salkun kiertonopeus***	110,1 %
Rahaston korrelaatio JCI-indeksiin (12kk)	0,80

### RAHASTON PERUSTIEDOT

<b>Nimi:</b> JOM Komodo Indonesia -sijoitusrahasto	<b>Toiminta alkanut:</b> 15.5.2012 <b>ISIN-koodi:</b> FI4000043401	<b>Hallinnointipalkkio:</b> 1,5 % p.a.
<b>Salkunhoitaja:</b> Juuso Mykkänen	<b>Kohderyhmä:</b> Vaativat sijoittajat, jotka ymmärtävät Indonesian osakemarkkinoiden potentiaalin keskipitkällä ja pitkällä tähtäimellä.	<b>Merkintäpalkkio:</b> enintään 1,5 %
<b>Säilytysyhteisö:</b> SEB, Helsingin sivukonttori	<b>Minimimerkintä:</b> 5 000 €	<b>Lunastuspalkkio:</b> 2 % (väh. 20 €)
<b>Vertailuindeksi:</b> Ei ole virallista indeksiä	<b>Merkintätili:</b> IBAN: FI75 3301 0001 1363 24	<b>Tuottosidonnainen palkkio:</b> 10 % viitetuoton (5 %) ylittävästä tuotosta. (tarkemmat tiedot kuluista ks. Rahastoosite)
<b>Tuotonjako:</b> Rahastossa vain kasvuosuuksia	<b>Säännöt vahvistettu viimeksi:</b> 3.4.2020	<b>BIC:</b> ESSEFIHXXXX



**JOM Rahastoyhtiö Oy**  
Salomonkatu 17 B, 00100 Helsinki  
Puh: +358 9 670 115, Fax: +358 9 670 117  
**info @jom.fi www.jom.fi**

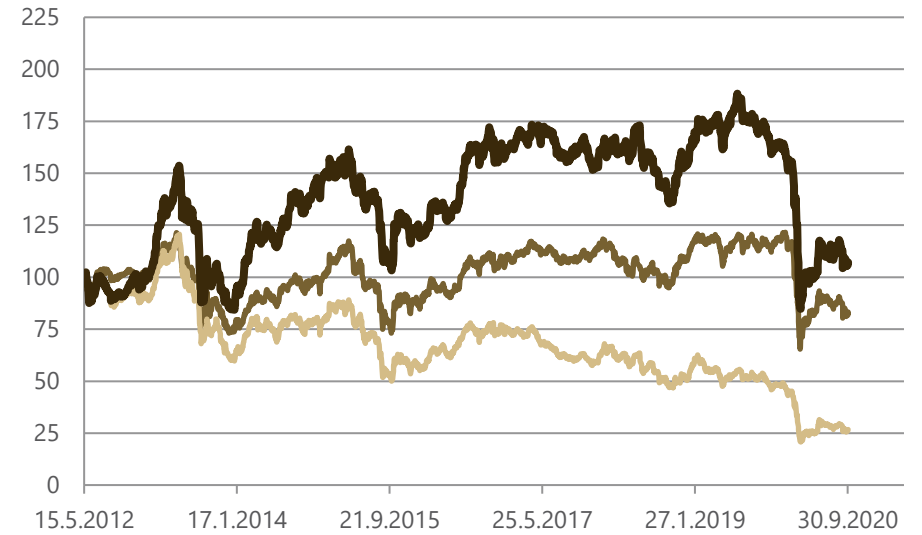
*Historiallinen tuotto ei ole tae tulevasta. Sijoitusrahastoon tehdyn sijoituksen arvo voi nousta tai laskea, ja sijoittaja voi sijoituksensa lunastaessaan saada takaisin vähemmän kuin hän on siihen alun perin sijoittanut. \* Tilikauden aikana 1.1.2020 alkaen, % rahaston keskim. nettovaroista.*

*\*\* Päivätuottojen perusteella 12 kk:n ajalta. JOM Komodo Indonesia -sijoitusrahasto luokitellaan volatilitteettinsä puolesta Finanssivalvonnan määrittämään sijoitusrahastoluokkaan I, eli rahaston olennaisen arvonlaskennan virheen raja on  $\geq 0,5\%$ .\*\*\* Viimeiselle 12 kuukaudelle. Tarkemmat laskentakaavat ovat saatavilla rahastoyhtiöstä. Lisätietoja JOM Komodo Indonesia -sijoitusrahastosta löytyy rahaston avaintietoesitteestä, rahastoiesitteestä sekä rahaston säännöistä, jotka ovat saatavilla JOM Rahastoyhtiöstä tai osoitteesta [www.jom.fi](http://www.jom.fi).*

RAHASTON TUOTTOHISTORIA KUUKAUSITTAIN (%)

	Tammi	Helmi	Maalis	Huhti	Touko	Kesä	Heinä	Elo	Syys	Loka	Marras	Joulu	Vuosi
2012	-	-	-	-	-6,29	+0,42	+3,62	-8,02	+3,01	+0,71	+7,63	-4,57	-4,34
2013	+6,05	+17,64	+13,43	+1,54	+11,52	-11,79	-8,95	-20,95	-0,95	+7,28	-13,95	-3,40	-10,13
2014	+9,68	+15,86	+10,77	-1,42	+3,20	-6,05	+10,24	+8,15	-2,09	+2,30	+5,50	+2,61	+73,92
2015	+2,45	+0,04	+2,24	-8,35	+1,42	-6,30	+0,26	-16,99	-8,01	+21,09	-1,75	-0,47	-17,26
2016	-1,69	+3,01	+5,87	+0,63	-0,86	+8,49	+9,63	+4,12	-3,45	+7,33	-6,93	+2,44	+30,86
2017	-0,30	+5,05	-0,38	+1,37	+0,73	-2,46	-4,74	-1,73	+1,37	+3,63	-4,47	-1,28	-3,63
2018	+5,21	+0,16	-1,45	+1,09	+3,50	-6,29	-1,32	-4,18	-3,48	-4,27	+13,25	+0,13	+0,88
2019	+6,46	+3,56	+0,19	+1,49	-1,80	+3,24	+3,93	-5,42	-1,83	-0,79	-6,75	+2,72	+4,22
2020	-6,05	-12,45	-31,75	+11,88	-0,42	+9,15	-0,64	+4,13	-8,53				-35,37

RAHASTON ARVON KEHITYS VS. ALUEEN OSAKEINDEKSI



— JAKARTA COMP INDEX (EUR) \*  
 — MSCI Indonesia Small Cap TR Net (EUR)  
 — JOM Komodo

Osakkeet sijoitusteemojen mukaan

